

ADMINISTRAÇÃO DOS PORTOS DE PARANAGUÁ E ANTONINA

DIRETORIA DE OPERAÇÕES (DOP)

**TERMO DE REFERÊNCIA**

**CONTRATAÇÃO DE EMPRESA ESPECIALIZADA NA PRESTAÇÃO  
DE SERVIÇOS DE COMPARTILHAMENTO DE DADOS  
METEOROLÓGICOS E PREVISÃO DO TEMPO HIPERLOCAL  
INCLUINDO BANCO DE DADOS, ACESSO ON-LINE E  
RELATÓRIOS TÉCNICOS CLIMATOLÓGICOS ABRANGENDO AS  
POLIGONAIS DOS PORTOS ORGANIZADOS DE PARANAGUÁ E  
ANTONINA**

**junho de 2024**

## ADMINISTRAÇÃO DOS PORTOS DE PARANAGUÁ E ANTONINA

DIRETORIA DE OPERAÇÕES (DOP)

### SUMÁRIO

1	OBJETO DA CONTRATAÇÃO .....	4
2	JUSTIFICATIVA DA CONTRATAÇÃO.....	4
3	CONSÓRCIOS .....	5
4	ESCOPO DOS SERVIÇOS .....	6
5	ORIENTAÇÕES DOS SERVIÇOS A SEREM REALIZADOS .....	10
5.1.	Plano de Trabalho .....	10
5.2.	Implantação e Treinamento .....	10
5.3.	Sistema e equipamentos de compartilhamento de dados de dados – banco de dados .....	11
5.4.	Sistema de Previsão .....	11
5.5.	Sistema de Previsão .....	12
5.6.	Relatório Semestral Consolidado, banco de dados e previsão para os próximos 6 meses .....	12
5.7.	Laudos Meteorológicos (sob demanda) .....	12
5.8.	Local de realização dos serviços.....	12
6	CARACTERÍSTICAS DOS PORTOS DE PARANAGUÁ E ANTONINA.....	13
7	PARCELAMENTO DO OBJETO .....	15
8	DA PESQUISA DE PREÇO.....	15
9	SUSTENTABILIDADE .....	15
10	CLASSIFICAÇÃO DOS BENS E SERVIÇOS .....	16
11	RESPONSABILIDADES DA CONTRATADA.....	16
12	RESPONSABILIDADES DA CONTRATANTE.....	19
13	VISITA TÉCNICA .....	20
13.1.	A Visita Técnica tem por finalidade: .....	20
14	MEDIÇÃO E PAGAMENTOS .....	21
15	PRAZOS .....	22
16	DAS SANÇÕES ADMINISTRATIVAS .....	23
17	FISCALIZAÇÃO E ACOMPANHAMENTO DA EXECUÇÃO.....	23
18	HABILITAÇÃO .....	24
18.1.	Qualificação Técnica Operacional .....	24

**ADMINISTRAÇÃO DOS PORTOS DE PARANAGUÁ E ANTONINA**

DIRETORIA DE OPERAÇÕES (DOP)

18.2. Qualificação Técnica Profissional:.....	24
19 SUBCONTRATAÇÃO .....	26
20 CRITÉRIOS DE SELEÇÃO DO FORNECEDOR.....	27
21 REAJUSTAMENTO .....	27
22 ALTERAÇÃO SUBJETIVA.....	27
23 CONTRATAÇÃO DE MICROEMPRESAS E EMPRESAS DE PEQUENO PORTE .....	27
24 RECEBIMENTO PROVISÓRIO E DEFINITIVO .....	28
25 MATRIZ DE RISCO.....	28
26 SEGURANÇA DO TRABALHO .....	32
27 DISPOSIÇÕES COMPLEMENTARES.....	32
28 GARANTIA DE EXECUÇÃO DO CONTRATO .....	34
29 NATUREZA DO SERVIÇO E REGIME DE EXECUÇÃO.....	34
30 ANEXOS .....	34

**ADMINISTRAÇÃO DOS PORTOS DE PARANAGUÁ E ANTONINA****DIRETORIA DE OPERAÇÕES (DOP)****1 OBJETO DA CONTRATAÇÃO**

Contratação de empresa especializada para a prestação de serviços de compartilhamento de dados meteorológicos, modelagem numérica específica para a região exata dos Portos de Paranaguá e Antonina (hiperlocal), monitoramento da previsão do tempo e alertas meteorológicos personalizáveis por usuário, tangendo os limites operacionais previamente definidos por cada usuário, incluindo medição de parâmetros em tempo real dentro da poligonal portuária.

**2 JUSTIFICATIVA DA CONTRATAÇÃO**

A operação portuária é altamente impactada pelo clima. Atualmente, não há monitoramento ou previsão do tempo com foco na poligonal portuária, restando à APPA utilizar a previsão genérica macrorregional acessível em plataformas públicas e, através da experiência tácita de seus funcionários, avaliar as informações prestadas por terceiros quanto à operação ou interrupção das atividades portuárias, incluindo a carga e descarga, fechamento de barra e operações de navegação e fundeio no que se refere aos impactos climáticos.

Visando ampliar a capacidade de preparação e resposta a eventos meteorológicos adversos, faz-se necessário uma ferramenta que viabilize a obtenção de dados meteorológicos, monitoramento climático com foco nas poligonais dos portos de Paranaguá e Antonina que, através de alertas personalizados, possibilitará antecipar a tomada de decisão, aumentando a flexibilidade operacional e reduzindo o impacto de eventos climáticos adversos, aumentando a segurança e eficiência das atividades portuárias. Tais previsões se fazem importantes para controle e mitigações de operações portuárias, como controle do material particulado, emissões, e auxílio na tomada de decisão em caso de emergências relacionadas ao cenário de condições adversas de tempo, assim como os efeitos das condições meteoceanográficas em caso de emergências.

Pela ausência de previsão e monitoramento hiperlocal, busca-se o fornecimento de

## ADMINISTRAÇÃO DOS PORTOS DE PARANAGUÁ E ANTONINA

### DIRETORIA DE OPERAÇÕES (DOP)

parâmetros meteoceanográficos mais assertivos que podem impactar na cobrança de taxas portuárias, a partir de resultados medidos em campo e tempo real;

O compartilhamento de dados da ferramenta tecnológica integradora de informações meteorológicas e que permita visualizar não apenas a evolução das condições meteorológicas de uma determinada região, mas sim apresentar tais dados de forma que demonstrem as consequências dessa evolução, ou seja, que permitam aos Portos de Paranaguá e Antonina atuar de forma preventiva e preparar resposta a uma determinada emergência potencial;

O compartilhamento de dados de uma solução integradora de informações, que disponha de ferramentas de monitoramento e alerta automáticas, bem como que seja baseada na análise de profissionais de meteorologia e hidrologia, permitirá aos gestores antecipar ações e refinar a resposta a eventos meteorológicos adversos, sempre no sentido de melhor atender às operações portuárias e também a segurança de todos os colaboradores envolvidos;

Busca de ganhos operacionais através da antecipação da tomada de decisão frente às previsões meteoceanográficas adversas como paralisação das operações portuárias de carregamento e descarregamento, fechamento de barra, restrições de navegação, chuvas, ventos e saturação da umidade relativa do ar, possibilitando otimização na utilização de fundeios e berços.

### 3 CONSÓRCIOS

Será admitida a participação de empresas em consórcio, tendo em vista o caráter multidisciplinar do objeto.

No caso de participação de empresas em consórcio, deverão ser observadas as seguintes condições:

- A empresa líder deve ter uma participação de pelo menos 50% no consórcio;
- Participação mínima para qualquer empresa consorciada deverá ser de 10%;

## ADMINISTRAÇÃO DOS PORTOS DE PARANAGUÁ E ANTONINA

### DIRETORIA DE OPERAÇÕES (DOP)

- Comprovação do compromisso público ou particular de constituição de consórcio, subscrito pelos consorciados;
- Indicação da empresa responsável pelo consórcio que deverá atender às condições de liderança, obrigatoriamente fixadas no instrumento convocatório;
- Impedimento de participação de empresa consorciada, na mesma licitação, por meio de mais de um consórcio ou isoladamente;
- Responsabilidade solidária dos integrantes pelos atos praticados em consórcio;
- O licitante vencedor fica obrigado a promover, antes da celebração do contrato, a constituição e o registro do consórcio, com prazo a ser fixado no instrumento convocatório.

## 4 ESCOPO DOS SERVIÇOS

Os serviços prestados deverão apresentar como produtos finais:

- 4.1. Ferramenta de previsão e monitoramento remoto das condições meteorológicas nas poligonais dos Portos de Paranaguá e Antonina, em tempo real, 24h x 7 dias da semana, por meio de informações recebidas de equipamentos de monitoramento meteorológico públicos e próprios da empresa a ser contratada;
- 4.2. Acesso à ferramenta de, no mínimo, 10 usuários personalizáveis;
- 4.3. O sistema de monitoramento e alerta deve dispor de interface própria para utilização mobile por meio de aparelhos celulares, tablets, computadores e similares, sem perda de suas funcionalidades;
- 4.4. A emissão de alertas de ocorrência de eventos meteorológicos severos para ventos, chuvas e raios, em três níveis, de forma eletrônica e automática (whatsapp, SMS, e-mail, ou aplicativo próprio) baseada em ponto de monitoramento determinado por

**ADMINISTRAÇÃO DOS PORTOS DE PARANAGUÁ E ANTONINA****DIRETORIA DE OPERAÇÕES (DOP)**

coordenada geográfica LAT/LONG ou coordenada UTM e limites definidos por usuário;

- 4.5. Alerta de chuvas esparsas e passageiras, com objetivo de informar aos operadores com antecedência de pelo menos 15min sobre a possibilidade de chuva ocorrer na região dos portos de Paranaguá e Antonina;
- 4.6. A previsão do tempo da área monitorada para até 08 dias em relação à data de consulta;
- 4.7. A emissão de boletins de condições de tempo a cada 6h, informando sobre a possibilidade de chuvas na região da poligonal dos Portos do Paraná, ventos fortes e raios;
- 4.8. A emissão de 1 boletim diariamente, com previsão semanal de condições de tempo, informando sobre a condição climática e possibilidade de tempo severo para os próximos 7 dias;
- 4.9. A emissão de relatórios, boletins de tempo severo (laudo meteorológico) e histórico de monitoramento realizado;
- 4.10. O laudo meteorológico deverá incluir minimamente: Descrição do evento, volume de chuva, ocorrência de raios e velocidades e direção dos ventos, abrangência do evento, classificação COBRADE (Código Brasileiro de Desastres), Resumo do evento, evidências e notícias, e referências utilizadas;
- 4.11. O laudo meteorológico será solicitado sob demanda após a ocorrência de eventos específicos;
- 4.12. Possibilitar a implementação de alertas customizáveis por usuário, de acordo com as necessidades de cada Diretoria da Autoridade Portuária;
- 4.13. Criação, tabulação, e alimentação de banco de dados para a CONTRATANTE com informações meteorológicas específicas e histórico de monitoramento, a ser hospedado e gerido pela CONTRATADA;

**ADMINISTRAÇÃO DOS PORTOS DE PARANAGUÁ E ANTONINA****DIRETORIA DE OPERAÇÕES (DOP)**

- 4.14. Acesso a qualquer tempo ao banco de dados da empresa a ser contratada com informações meteorológicas específicas, disponível para download para a CONTRATANTE;
- 4.15. Emissão de relatório mensal compilando resumidamente os alertas enviados e condições de tempo severo monitorados ao longo do mês.
- 4.16. Treinamento de equipe da Portos do Paraná quando da instalação do sistema de monitoramento e alerta meteoceanográficos;
- 4.17. A CONTRATADA deverá realizar a instalação e manutenção à suas expensas, de dois sensores para viabilizar a obtenção de dados meteorológicos locais integrados à ferramenta de previsão e banco de dados (Paranaguá e Antonina), em locais a serem acordados com a comissão de fiscalização, prevendo alimentação elétrica (preferencialmente autônoma com placas solares e baterias) e conexão de dados por internet móvel ou outro;
- 4.18. Integração de dados medidos de terceiros, que devem ser gravados e apresentados na plataforma;
- 4.19. Permitir acesso web e mobile (seu sistema operacional deve ser compatível com Android e IOS) pelos usuários, além de integração via API com outros produtos da Portos do Paraná (aplicativo Portos do Paraná para a comunidade, e também aplicação para LPS/VTM/VTMS); Em caso de a CONTRATADA disponibilizar de aplicativo para celular, as suas custas e despesas quanto a criação e manutenção nas “lojas” de aplicativo serão da responsabilidade da CONTRATADA;
- 4.20. As API de entradas de dados devem ser compatibilizadas de modo a receber dados de terceiros, quantos forem necessários para atualização de dados e consolidação de banco de dados;
- 4.21. Devem ser fornecidas 02 (duas) APIs de saída de dados meteoceanográficos para sistemas externos (por exemplo: monitoramento AIS ou outro)
- 4.22. Parâmetros mínimos para o sistema de previsão meteoceanográfica:
- Onda (Hs, Tp e direção);



**ADMINISTRAÇÃO DOS PORTOS DE PARANAGUÁ E ANTONINA**

## DIRETORIA DE OPERAÇÕES (DOP)

- Intensidade de chuva (mm acumulado no dia e por hora);
- Pressão atmosférica;
- Nível d'água (maré total);
- Vento (velocidade, rajada e direção);
- Correntes marinhas (velocidade e direção).
- Umidade relativa do ar;
- Descargas atmosféricas; e
- Temperatura do ar e sensação térmica.

4.23. Parâmetros mínimos das duas estações meteorológicas, a ser instalada pela CONTRATADA, para o compartilhamento de dados em dois pontos (Portos de Paranaguá e Antonina – dois locais a serem definidos em conjunto com a equipe de fiscalização):

- Intensidade de chuva (mm acumulado no dia e por hora);
- Pressão atmosférica;
- Vento (velocidade, rajada e direção);
- Umidade relativa do ar;
- Temperatura do ar e sensação térmica; e
- Radiação solar– Uma estação instalada no Porto de Paranaguá – Local a ser definido com a equipe de fiscalização.

4.24. A qualidade e eficiência técnica dos serviços serão aferidas pela fiscalização no atendimento aos requisitos que constam deste Termo de Referência;

4.25. Emissão de relatório semestral apresentando dados coletados, gráficos e tendências, apresentando a previsão climática de longo prazo para os próximos 6 meses com informações adicionais dos valores climatológicos (média dos últimos 30 anos) e dados observados no ano anterior para comparação;

## **ADMINISTRAÇÃO DOS PORTOS DE PARANAGUÁ E ANTONINA**

### **DIRETORIA DE OPERAÇÕES (DOP)**

- 4.26. A CONTRATADA deverá prestar o serviço de suporte ao cliente, sempre que necessário, via contato telefônico/e-mail, via preposto da CONTRATADA, o qual deve estar disponível em horário comercial. A CONTRATADA deverá atender com plano de ação em até 24 horas após contactada pela CONTRATANTE;
- 4.27. A PROPONENTE deverá considerar em sua proposta o fornecimento de todo e qualquer equipamento, software ou licença de software necessário para o perfeito funcionamento da Solução, mesmo que não estejam identificados nesta especificação.
- 4.28. Mesmo que não conste no Edital e em seus Anexos, entendem-se como incluído na proposta técnica, todos os materiais, mão de obra e encargos necessários à integral e completa execução do objeto, para completo e perfeito funcionamento, sem qualquer custo adicional imputável à CONTRATANTE.
- 4.29. A PROPONENTE deverá levar em consideração, na elaboração de sua proposta, as condições de periculosidade e insalubridade conforme as condições ambientais de cada local de trabalho, em atendimento às NR do Ministério do Trabalho e Emprego.

## **5 ORIENTAÇÕES DOS SERVIÇOS A SEREM REALIZADOS**

### **5.1. Plano de Trabalho**

Previamente ao início das atividades, a CONTRATADA deverá apresentar um Plano de Trabalho, detalhando a metodologia a ser adotada para execução de todas as etapas e produtos descritas abaixo e estabelecendo um calendário de execução dos serviços. O referido Plano de Trabalho será aprovado pela CONTRATANTE e deverá conter, também, a metodologia a ser adotada para o compartilhamento de dados antes das incursões a campo.

### **5.2. Implantação e Treinamento**

A implantação do sistema deverá ser realizada pela CONTRATADA, as suas custas e despesas. Nesta etapa, deverão ser realizadas as implantadas das duas estações de

## **ADMINISTRAÇÃO DOS PORTOS DE PARANAGUÁ E ANTONINA**

### **DIRETORIA DE OPERAÇÕES (DOP)**

monitoramento meteorológico, assim como ajustes do sistema visando receber informações de terceiros (a saber: arrendatários, praticagem, e outras estações de monitoramento disponíveis).

A conectividade entre as estações de meteorologia e o sistema é de responsabilidade da contratada.

Após a implantação do sistema deverá ser realizado um treinamento com a equipe da Portos do Paraná, quando deverão ser explicadas as funcionalidades do sistema. Nesta ocasião também serão realizados os ajustes de configurações de sistema e saída de dados APIs.

### **5.3. Sistema e equipamentos de compartilhamento de dados de dados – banco de dados**

Durante o período de vigência do contrato, a CONTRATADA deverá manter em pleno em funcionamento as duas estações de monitoramento com registros de arquivados em banco de dados e em tempo – real, conforme discriminado o Item 4. ESCOPO DOS SERVIÇOS.

Os dados deverão ser recebidos pelo aplicativo de previsão e integrar com dados locais melhorando assim o sistema de previsão.

Os avisos de tempo adversos, assim como limites definidos pelos usuários deverão utilizar os dados previstos e dados medidos em tempo – real, para emitir os avisos.

### **5.4. Sistema de Previsão**

A CONTRATADA deverá manter o aplicativo/plataforma/sistema de previsão contendo todos os itens citados no item 4. ESCOPO DOS SERVIÇOS.

**ADMINISTRAÇÃO DOS PORTOS DE PARANAGUÁ E ANTONINA****DIRETORIA DE OPERAÇÕES (DOP)****5.5. Sistema de Previsão**

Deverão ser fornecidas APIs personalizadas para a Portos do Paraná. Tanto para input dos dados no sistema de previsão e monitoramento da CONTRATADA, quanto para outros sistemas, como por exemplo; monitoramento AIS e quanto para export dos dados medidos e de previsão para sites e/ou aplicativos da Portos do Paraná.

**5.6. Relatório Semestral Consolidado, banco de dados e previsão para os próximos 6 meses**

Foram previstas emissões de relatórios semestrais que devem conter minimamente a consolidação dos dados medidos e previstos, expondo gráficos do período, assim como previsões de longo prazo visando tendencias globais climáticas.

**5.7. Laudos Meteorológicos (sob demanda)**

Foram previstas emissões de laudos meteorológicos, que poderão ser solicitados pela Autoridade Portuária a qualquer tempo, visando atender condições específicas da Administração.

O laudo meteorológico poderá ser solicitado sob demanda após a ocorrência de eventos específicos.

O laudo meteorológico deverá incluir minimamente: Descrição do evento, volume de chuva, ocorrência de raios e velocidades e direção dos ventos, abrangência do evento, classificação COBRADE (Código Brasileiro de Desastres), Resumo do evento, evidências e notícias, e referências utilizadas.

**5.8. Local de realização dos serviços**

O objeto dessa licitação será realizado no Complexo Estuarino de Paranaguá, com

## ADMINISTRAÇÃO DOS PORTOS DE PARANAGUÁ E ANTONINA

DIRETORIA DE OPERAÇÕES (DOP)

foco nos municípios de Paranaguá, Antonina, Morretes, Pontal do Paraná e Guaraqueçaba.

### 6 CARACTERÍSTICAS DOS PORTOS DE PARANAGUÁ E ANTONINA

O acesso marítimo ao Porto de Paranaguá é feito pela barra de entrada (Canal da Galheta), com 250 m de largura, cerca de 40 km de extensão e com profundidade variando de 14 m a 16,5 m definida nas Cartas Náuticas de Marinha nº 1.821 e 1.822.

A área dos Portos de Paranaguá e Antonina são mostradas com detalhes na Carta Náutica 1.822, Figura 3. O canal de acesso ao Porto de Antonina apresenta aproximadamente 16,2 km de extensão, com largura mínima de 110 m e 130 m nos trechos curvos.

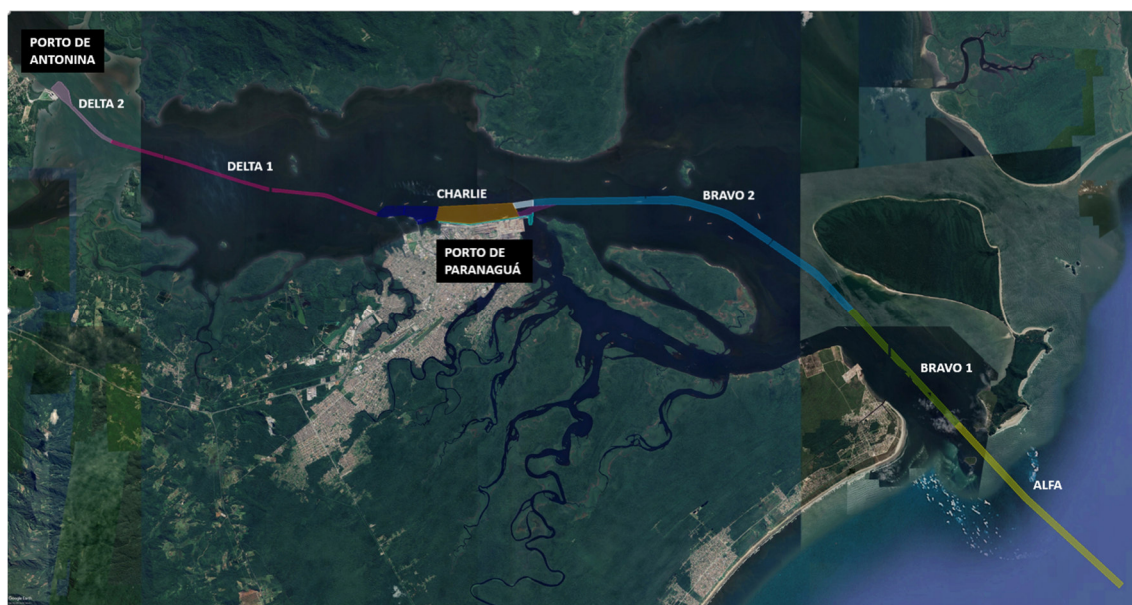


Figura 1 – Região dos Portos de Paranaguá e Antonina

A área de atracação no Porto de Paranaguá junto aos berços é composta do Cais Público e do Terminal de Contêineres de Paranaguá, área Charlie 2, e de áreas do Píer de Inflamáveis, Granéis Líquidos e de Fertilizantes, área denominada Charlie 3. Em Antonina, há um terminal denominado Porto Ponta do Felix, localizado na área Delta 2.



**ADMINISTRAÇÃO DOS PORTOS DE PARANAGUÁ E ANTONINA**

DIRETORIA DE OPERAÇÕES (DOP)

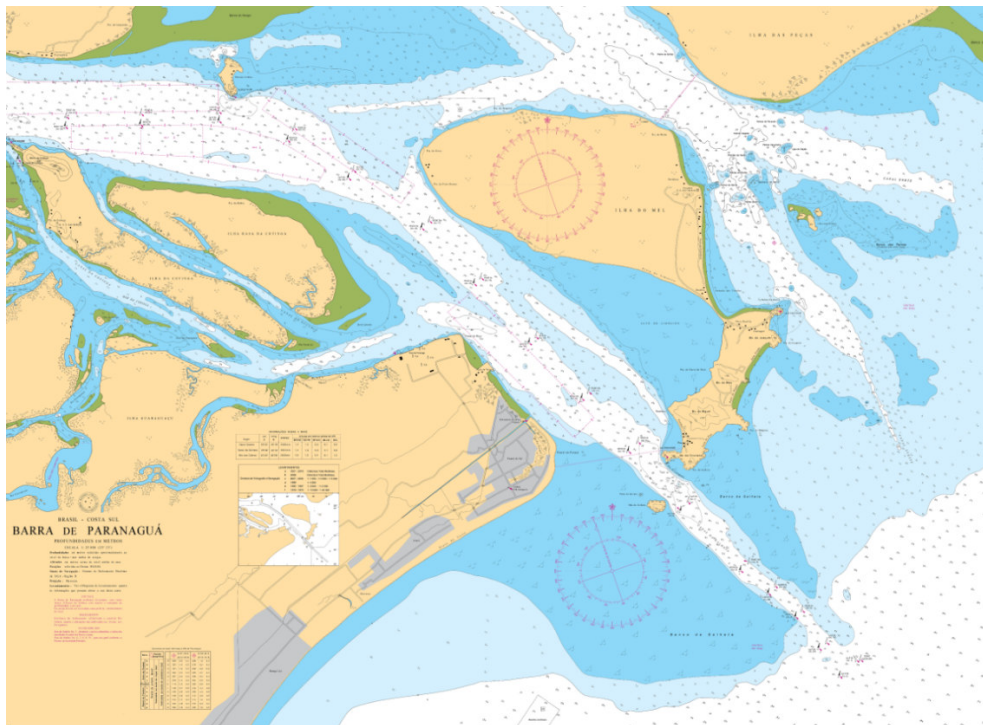


Figura 2 – Carta náutica 1.821, explicitando área de acesso aos Portos de Paranaguá e Antonina

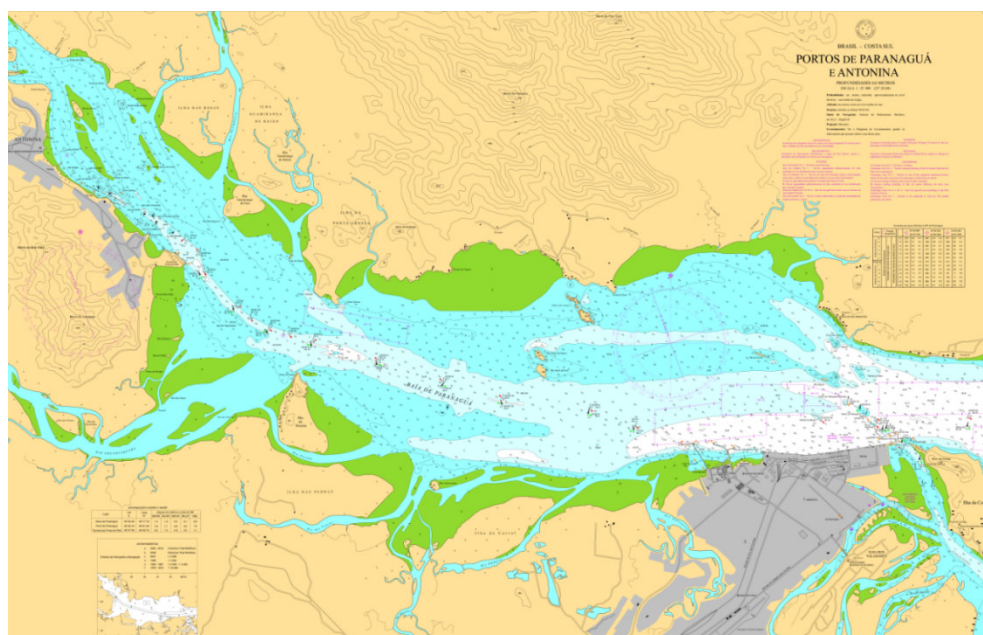


Figura 3 – Carta Náutica 1.822, explicitando áreas dos Portos de Paranaguá e Antonina

**ADMINISTRAÇÃO DOS PORTOS DE PARANAGUÁ E ANTONINA**

DIRETORIA DE OPERAÇÕES (DOP)

**7 PARCELAMENTO DO OBJETO**

Não será adotado o parcelamento do objeto, pois tornaria o contrato técnica e administrativamente inviável, além de possivelmente provocar perda de economia de escala.

**8 DA PESQUISA DE PREÇO**

As pesquisas de preços podem ser realizadas mediante a utilização de um dos seguintes parâmetros:

- Pesquisas vigentes cadastradas no banco de dados do Sistema de Gestão de Materiais e Serviços – GMS;
- Preços obtidos por outros órgãos ou entidades públicas, incluindo também neste item, tabelas de referência de órgãos públicos, com SINAPI e SICRO;
- Pesquisas com empresas especializadas para realizarem os serviços de acordo com as especificações deste Termo de Referência e que atendam às necessidades da Administração dos Portos de Paranaguá e Antonina – APPA.

**9 SUSTENTABILIDADE**

A CONTRATADA deverá adotar práticas de sustentabilidade, quando couber, nos termos do Art. 49º do Decreto Estadual nº 4993/2016, como:

- Adotar medidas para evitar o desperdício de água tratada, priorizando a utilização de água não potável e/ou de reuso;
- Os bens utilizados devem ser, preferencialmente, acondicionados em embalagem individual adequada, que utilize materiais recicláveis;
- Fornecer aos empregados os equipamentos de segurança que se fizerem necessários, para a execução de serviços;
- Respeitar as Normas Brasileiras – NBR publicadas pela ABNT, assim como a

## **ADMINISTRAÇÃO DOS PORTOS DE PARANAGUÁ E ANTONINA**

### **DIRETORIA DE OPERAÇÕES (DOP)**

legislação correspondente, sobre o correto gerenciamento dos resíduos sólidos;

- Realizar programa interno de treinamento de seus empregados, nos três primeiros meses de execução contratual, para redução de consumo de energia elétrica, de consumo de água e de produção de resíduos sólidos, observadas as normas ambientais vigentes.

As aquisições dos materiais relacionados no art. 33 da Lei nº 12.305/2012 devem obedecer rigorosamente aos princípios da “Logística Reversa”, devendo apresentar, à APPA, o respectivo certificado.

## **10 CLASSIFICAÇÃO DOS BENS E SERVIÇOS**

Os serviços descritos no presente Termo de Referência, são considerados como bens e serviços comuns.

## **11 RESPONSABILIDADES DA CONTRATADA**

- Executar os serviços dentro dos requisitos legais e técnicos pertinentes, utilizando mão de obra qualificada e equipamentos certificados, ficando por sua exclusiva responsabilidade a qualidade e eficiência dos serviços prestados;
- Fornecer, às suas expensas, todos os recursos humanos, equipamentos, ferramentas, materiais e transporte necessários à execução dos serviços;
- Manter durante todo o prazo contratado quadro de pessoal suficiente para atendimento dos serviços, sem interrupção, seja por motivo de férias, descanso semanal, licença, greve, faltas ou demissão, os quais não terão, em hipóteses alguma, qualquer relação de emprego com a CONTRATANTE;
- Apresentar sempre que solicitado pela CONTRATANTE, os comprovantes de pagamento dos empregados e o recolhimento dos encargos sociais, bem como os contratos devidamente firmados quando da necessidade de terceirização de qualquer serviço;



## **ADMINISTRAÇÃO DOS PORTOS DE PARANAGUÁ E ANTONINA**

### DIRETORIA DE OPERAÇÕES (DOP)

- Assumir, ainda, a responsabilidade pelos encargos fiscais e comerciais resultantes da adjudicação desta Licitação;
- Manter atualizado os seus dados no Cadastro Unificado de Fornecedores do Estado do Paraná, conforme legislação vigente;
- Guardar sigilo sobre todas as informações obtidas em decorrência do cumprimento do contrato;
- Responder integralmente pelos serviços contratados, nos termos da legislação vigente;
- Responsabilizar-se pelo cumprimento, por parte de seus empregados, das normas disciplinares determinadas pela CONTRATANTE;
- Executar os serviços de forma que não interfiram no bom andamento da rotina de funcionamento da CONTRATANTE;
- Todos os funcionários devem fazer uso de uniformes, crachá de identificação da APPA, para a correta identificação nas áreas da Administração dos Portos de Paranaguá e Antonina – APPA; bem como Equipamentos de Proteção individual de acordo com os riscos presentes em cada área do Porto Organizado, e de acordo com a Análise de Riscos Ocupacionais da CONTRATADA;
- Informar a APPA sobre a ocorrência de fatos que possam interferir, direta ou indiretamente, na regularidade do contrato firmado;
- Responder técnica, ética, civil e penalmente por todos os eventos resultantes da execução direta e indireta do contrato, incluindo os de obrigações trabalhistas, previdenciários e tributários, ocorridos tanto em suas unidades próprias como as subcontratadas (credenciados);
- Responder civil, penal e administrativamente pela prestação dos serviços e obrigações do contrato realizadas pelas subcontratadas (credenciadas), de forma solidária;
- Nomear, em até 05 (cinco) dias úteis após a assinatura do contrato, um responsável/preposto pelo contrato e um substituto para esse preposto, com a

**ADMINISTRAÇÃO DOS PORTOS DE PARANAGUÁ E ANTONINA****DIRETORIA DE OPERAÇÕES (DOP)**

obrigação de garantir a adequada execução do contrato; e informar e manter atualizados, junto a CONTRATANTE, os números de telefones e endereço eletrônico bem como nome das pessoas nomeadas;

- Supervisionar os serviços, por meio de pessoal próprio e especializado, inclusive os serviços prestados pelas subcontratadas;
- Dar início as atividades imediatamente após a emissão da Ordem de Serviço da APPA autorizando a CONTRATADA;
- Arcar com qualquer prejuízo causada à Administração ou a terceiros por seus empregados durante a execução do objeto;
- Fornecer todo material, mão de obra, ferramentas, equipamentos, embarcações, veículos, e EPI's necessários para a execução dos serviços, obedecendo as especificações inerentes ao exercício de cada, e todas as atividades exercidas no atendimento aos beneficiários da APPA, sejam elas administrativas ou de qualquer outra espécie;
- Manter firme sua proposta durante o seu prazo de validade;
- Corrigir eventuais falhas no cumprimento de suas obrigações no prazo estabelecido pelo fiscal do contrato;
- Reparar, corrigir, remover, ou substituir, às suas expensas, no total ou em partes, os itens em que se verificarem vícios, defeitos ou incorreções resultantes da execução do objeto;
- Comunicar imediatamente a fiscalização do contrato qualquer anormalidade verificada, inclusive de ordem funcional, que atente contra o adequado cumprimento do Contrato, para que sejam adotadas as providências necessárias;
- Arcar com as despesas decorrentes de qualquer infração, seja qual for, desde que praticada por seus empregados quando da execução do objeto;
- Executar o objeto dentro das especificações e/ou condições constantes da proposta vencedora, bem como do Edital, Termo de Referência e seus Anexos, devendo ser imediatamente refeitos aqueles que a CONTRATANTE não julgar em condições

**ADMINISTRAÇÃO DOS PORTOS DE PARANAGUÁ E ANTONINA****DIRETORIA DE OPERAÇÕES (DOP)**

satisfatórias, sem que caiba qualquer acréscimo no preço contratado, ainda que em decorrência, se torne necessário ampliar o horário da prestação de serviços;

- Prestar todos os esclarecimentos que forem solicitados pela APPA, obrigando-se a atender, de imediato, todas as reclamações a respeito da execução do objeto;
- Observar as normas legais de segurança a que está sujeita a atividade pertinente e que envolva toda e qualquer parte da execução do objeto;
- A CONTRATADA deverá registrar e comunicar prontamente à Fiscalização da APPA as notificações e autuações dos órgãos oficiais de fiscalização (DRT, órgãos ambientais, INSS etc.) recebidas referentes à execução dos serviços da CONTRATADA para a APPA;
- A CONTRATADA é responsável pelos atos de seus empregados e consequências cíveis e penais decorrentes de inobservância de quaisquer leis, normas e regulamentos de Segurança Industrial, Saúde Ocupacional e Proteção ao Meio Ambiente vigentes no país;
- A CONTRATADA deverá manter toda documentação legal e as exigidas pela APPA arquivada, controlada e mantida atualizada ao longo do contrato;
- Cumprir todas as obrigações elencadas no Termo de Referência e no Edital do Certame;
- A CONTRATADA, caso opte por dispor área de descanso e/ou alimentação dos funcionários, o local deverá ser adequado e seguro, atender as legislações aplicáveis vigentes e estar localizado fora da área do Porto Organizado de Paranaguá.

**12 RESPONSABILIDADES DA CONTRATANTE**

- Prestar informações e esclarecimentos pertinentes que venham a ser solicitados pela CONTRATADA, bem como dirimir dúvidas e orientar em todos os casos omissos;
- Exigir o cumprimento de todas as obrigações assumidas pela CONTRATADA, de acordo com as cláusulas contratuais e os termos de sua proposta;

## ADMINISTRAÇÃO DOS PORTOS DE PARANAGUÁ E ANTONINA

### DIRETORIA DE OPERAÇÕES (DOP)

- Comunicar à CONTRATADA, por escrito, as imperfeições, falhas ou irregularidades verificadas, fixando prazo para a sua correção;
- Acompanhar e fiscalizar o cumprimento das obrigações da CONTRATADA, através de comissão ou servidores especialmente designados;
- Efetuar o pagamento à CONTRATADA no valor correspondente ao fornecimento do objeto, no prazo e forma estabelecidos no edital e seus anexos;
- Efetuar as retenções tributárias devidas sobre o valor da nota fiscal e fatura fornecida pela CONTRATADA, no que couber;
- Nomear funcionário (s) para fiscalização dos serviços e acompanhamento do Contrato;
- A Administração dos Portos de Paranaguá e Antonina não responderá por quaisquer compromissos assumidos pela CONTRATADA com terceiros, ainda que vinculados à execução do Termo de Contrato, bem como por qualquer dano causado a terceiros em decorrência de ato da CONTRATADA, de seus empregados, prepostos ou subordinados.

### 13 VISITA TÉCNICA

Fica facultada à PROPONENTE a realização de visita técnica a fim de vistoriar as instalações existentes de modo a lhes propiciar todos os elementos necessários à formulação da proposta. Após a visita, a APPA emitirá à PROPONENTE o Atestado de Visita Técnica.

#### 13.1. A Visita Técnica tem por finalidade:

Conhecimento das condições locais onde será prestado o serviço, para efetuar as medições e conferências que se fizerem necessárias para a correta elaboração de sua proposta, bem como para solicitação de outros esclarecimentos afetos à visita que se

**ADMINISTRAÇÃO DOS PORTOS DE PARANAGUÁ E ANTONINA****DIRETORIA DE OPERAÇÕES (DOP)**

julgarem necessários.

Alegações posteriores relacionadas com o desconhecimento das condições locais pertinentes à execução do objeto, não serão argumentos válidos para reclamações futuras, nem desobrigam execução do serviço. Todas as ocorrências pertinentes ao escopo dos serviços, a partir da assinatura do contrato, serão de responsabilidade da CONTRATADA.

Para o agendamento da visita técnica, a PROPONENTE deverá enviar pedido formal com, no mínimo 48 (quarenta e oito) horas de antecedência para o e-mail [navegacao@appa.pr.gov.br](mailto:navegacao@appa.pr.gov.br). O agendamento será feito de acordo com disponibilidade da APPA. Não serão permitidas visitas sem o agendamento pelo e-mail.

As visitas técnicas poderão ser realizadas a partir da data de publicação até 48 horas antes do início da sessão de abertura da Licitação.

Poderão participar da visita, no máximo, 03 (três) profissionais devidamente identificados como parte do corpo funcional da PROPONENTE. No pedido de visita técnica deverá constar as seguintes informações:

- Nome Completo;
- nº do CPF;
- Cargo dos Profissionais.

Caso a interessada não queira realizar a visita técnica, a mesma não poderá alegar desconhecimento das condições locais pertinentes à execução do objeto, não serão argumentos válidos para reclamações futuras, nem desobrigam execução do serviço.

**14 MEDIÇÃO E PAGAMENTOS**

- Os serviços efetivamente executados/fornecidos descritos no Item 5, e devidamente aceitos pela fiscalização, deverão ser apresentados em um Certificado de Medição, o qual deverá conter a comprovação de execução, através de relatório de evidências,

**ADMINISTRAÇÃO DOS PORTOS DE PARANAGUÁ E ANTONINA**

## DIRETORIA DE OPERAÇÕES (DOP)

conforme cronograma físico;

- Os pagamentos correspondentes serão realizados através de medições mensais dos serviços efetivamente concluídos, e aceitos pela Fiscalização;
- Os pagamentos serão efetuados, em até trinta (30) dias da certificação das respectivas faturas, após medição, de conformidade com as quantidades estabelecidas na planilha de quantitativos e dos serviços efetivamente executados/fornecidos no período.
- A Contratante reserva-se o direito de recusar o pagamento se, no ato da certificação, o serviço executado não estiver de acordo com a especificação apresentada e aceita.

As medições deverão ser realizadas baseando-se na tabela abaixo:

Descrição do Item de Medição	Periodicidade	Quantidade Disponível
5.1 - Plano de Trabalho	Medição Única	1
5.2 - Implantação e Treinamento de uso das plataformas (previsão e banco de dados)	Medição Única	1
5.3- Dados meteorológicos medidos (conforme descrito no Item 4 - Duas estações - Paranaguá e Antonina	Medição Mensal	24
5.4 - Aplicativo / Sistema de Previsão Meteoceanográfica conforme descrito no Item 4	Medição Mensal	24
5.5 - APIs (APIs personalizadas)	Medição Mensal	24
5.6 - Relatório Semestral Consolidado, banco de dados e previsão para os próximos 6 meses	Medição Mensal	24
5.7 - Laudo Meteorológico (sob demanda)	Sob demanda	10

**15 PRAZOS**

O prazo para execução dos serviços, objeto desta licitação, será de 24 (vinte e quatro) meses, contados a partir da Ordem de Serviço a ser emitida pela APPA, após a

**ADMINISTRAÇÃO DOS PORTOS DE PARANAGUÁ E ANTONINA****DIRETORIA DE OPERAÇÕES (DOP)**

assinatura do contrato. Podendo haver prorrogação do contrato, na forma da Lei 13.303/2016.

**16 DAS SANÇÕES ADMINISTRATIVAS**

A CONTRATADA, em caso de inadimplemento parcial ou total de suas obrigações, garantido o contraditório e ampla defesa anteriormente a sua aplicação definitiva, ficará sujeito às sanções previstas na Lei nº 13.303/2016 e no Regulamento Interno de Licitações e Contratos da APPA, conforme especificado no respectivo item do Edital da Licitação.

**17 FISCALIZAÇÃO E ACOMPANHAMENTO DA EXECUÇÃO**

- Durante a vigência do Contrato, a execução dos serviços será acompanhada e fiscalizada por servidores da APPA, que serão designados como fiscais do contrato;
- A CONTRATADA deverá indicar preposto, aceito pela APPA, durante o período de vigência do Contrato para representá-la sempre que for necessário;
- As decisões e providências que ultrapassem a competência do representante da CONTRATADA deverão ser solicitadas aos fiscais da APPA designados, em tempo hábil, para a adoção de medidas convenientes;
- Além do acompanhamento e fiscalização dos serviços, o servidor designado poderá ainda sustar qualquer trabalho que esteja sendo executado em desacordo com o especificado, sempre que esta medida se tornar necessária;
- Não obstante, a licitante vencedora seja a única e exclusiva responsável pela execução de todos os serviços, a APPA reserva-se no direito de, sem que de qualquer forma restrinja a plenitude dessas responsabilidades, exercer a mais ampla e completa fiscalização sobre os serviços, diretamente ou por prepostos designados, podendo para isto ordenar a imediata retirada do local, bem ainda, a substituição de empregado da licitante vencedora que estiver sem uniforme, EPI ou crachá, que embaraçar ou dificultar a fiscalização ou cuja permanência na área, a seu exclusivo critério, julgar conveniente.

**ADMINISTRAÇÃO DOS PORTOS DE PARANAGUÁ E ANTONINA****DIRETORIA DE OPERAÇÕES (DOP)****18 HABILITAÇÃO**

A Licitante, primeira classificada, deverá apresentar na fase de habilitação, a comprovação de qualificação técnica para execução dos serviços requisitados neste Termo de Referência. Para isso, deverá apresentar os seguintes documentos de comprovação:

**18.1. Qualificação Técnica Operacional**

- 18.1.1.** Apresentar atestado de Capacidade Técnico-Operacional, emitido(s) por Órgão(s) ou empresa(s) de direito público ou privado, que comprove a licitante tenha fornecido serviços pertinentes e compatíveis em características, quantidades e prazos com o objeto do certame;
- 18.1.2.** Será considerado como compatível em características e quantidades com o objeto do certame o fornecimento de serviços de monitoramento meteorológico e emissão de alertas, em quantidades mínimas de pelo menos um (01) ponto monitorado por sistema de monitoramento e alerta ativo;
- 18.1.3.** O pregoeiro ou comissão designada poderá requisitar cópias de contratos, notas fiscais, editais e outros documentos que possibilitem esclarecer eventuais dúvidas quanto ao Atestado de Capacidade Técnica apresentado.

**18.2. Qualificação Técnica Profissional:**

A Licitante deverá indicar profissional Meteorologista, Oceanógrafo, Engenheiro Civil, ou de área correlata, para responder como responsável técnico.

Este profissional indicado deverá apresentar os seguintes documentos:

- a) Comprovação de pertencer ao quadro técnico da empresa, esta



**ADMINISTRAÇÃO DOS PORTOS DE PARANAGUÁ E ANTONINA****DIRETORIA DE OPERAÇÕES (DOP)**

comprovação deverá ser feita mediante uma das seguintes formas:

- Carteira de trabalho;
- Certidão do Conselho Profissional;
- Contrato Social;
- Contrato de prestação de serviços;
- Contrato de trabalho registrado na DRT; e/ou
- Termo através do qual o profissional assuma a responsabilidade técnica e o compromisso de integrar o quadro técnico da empresa, no caso de o objeto contratual vir a ser a está adjudicado. O presente Termo pode se suprido pela assinatura do modelo anexo ao Edital do profissional que será responsável pelo objeto deste TR.

b) A comprovação do registro de pessoa física do profissional indicado de nível superior, devidamente reconhecido pela entidade competente.

c) O profissional Responsável Técnico que atuará na equipe deverá comprovar que possui experiência trabalhos relacionados as previsões do tempo, medição de dados meteoceanográficos, modelagem numérica, sistemas e programas de previsões, por meio da apresentação da Certidão de Acervo Técnico (CAT e/ou equivalente) do profissional contratado pela Licitante.

**18.3.** A Licitante deverá apresentar Atestado de Visita Técnica emitido pela APPA ou declaração formal da empresa licitante que tem pleno conhecimento das condições e peculiaridades inerentes a natureza dos trabalhos, conforme disposto no edital. A vistoria técnica tem por finalidade:

- Conhecimento das condições locais onde será prestado o serviço, para efetuar as medições e conferências que se fizerem necessárias

**ADMINISTRAÇÃO DOS PORTOS DE PARANAGUÁ E ANTONINA****DIRETORIA DE OPERAÇÕES (DOP)**

para a correta elaboração de sua proposta, bem como para solicitação de outros esclarecimentos afetos à visita que se julgarem necessários;

- Alegações posteriores relacionadas com o desconhecimento das condições locais pertinentes à execução do objeto, não serão argumentos válidos para reclamações futuras, nem desobrigam à plena execução do serviço. Todas as ocorrências pertinentes ao escopo dos serviços, a partir da assinatura do contrato, serão de responsabilidade da CONTRATADA;
- A visita técnica poderá ser agendada, junto à Diretoria de Meio Ambiente da APPA, pelo telefone (41) 3420-1204.

Caso a interessada não queira realizar a visita técnica, a mesma não poderá alegar desconhecimento das condições locais pertinentes à execução do objeto, não serão argumentos válidos para reclamações futuras, nem desobrigam execução do serviço.

**19 SUBCONTRATAÇÃO**

Este termo de referência admite a subcontratação parcial do objeto, sendo essa limitada a até 30% do Contrato, para a realização de atividades específicas como transportes de material, trabalho em altura, e instalações elétricas.

Neste ponto, em relação a subcontratação destacamos que:

19.1. Será permitida a subcontratação do objeto deste Termo de Referência, desde que, expressamente autorizada pela APPA.

19.2. A Contratada, ao requerer autorização para subcontratação de parte dos serviços, deverá comprovar perante a APPA, a regularidade jurídica/fiscal de sua

**ADMINISTRAÇÃO DOS PORTOS DE PARANAGUÁ E ANTONINA****DIRETORIA DE OPERAÇÕES (DOP)**

subcontratada, respondendo, solidariamente com esta, pelo inadimplemento destas quando relacionadas com o objeto do contrato.

**20 CRITÉRIOS DE SELEÇÃO DO FORNECEDOR**

Baseando-se no princípio da economicidade dos recursos públicos, a escolha do fornecedor se dará em virtude da vantajosidade na referida contratação, sendo essa representada pela proposta de menor preço, desde que atendidas as especificações técnicas descritas no Termo de Referência, Edital e anexos.

**21 REAJUSTAMENTO**

Os preços são fixos e irrevogáveis no prazo de um ano da data da proposta da CONTRATADA. Decorrido período superior a um ano, contado a partir da data da proposta da CONTRATADA, o Contrato será reajustado utilizando-se como índice o IPCA.

**22 ALTERAÇÃO SUBJETIVA**

É admissível a continuidade do contrato administrativo quando houver cisão, ou incorporação da CONTRATADA com outra pessoa jurídica, desde que:

- Sejam observados pela nova pessoa jurídica todos os requisitos de habilitação exigidos na licitação original;
- Sejam mantidas as demais cláusulas e condições do contrato;
- Não haja prejuízo à execução do objeto pactuado, bem como a expressa anuência da APPA a continuidade do contrato;
- A alteração subjetiva a que se refere o presente item deverá ser feito mediante termo aditivo ao contrato.

**23 CONTRATAÇÃO DE MICROEMPRESAS E EMPRESAS DE PEQUENO PORTE**

## **ADMINISTRAÇÃO DOS PORTOS DE PARANAGUÁ E ANTONINA**

### **DIRETORIA DE OPERAÇÕES (DOP)**

A adoção ou não de tratamento diferenciado e simplificado a empresas enquadradas nos critérios de microempresas e empresas de pequeno porte será estabelecida no Edital de Licitação, nos termos da legislação vigente.

## **24 RECEBIMENTO PROVISÓRIO E DEFINITIVO**

- Uma vez executado o contrato, o objeto deverá ser recebido provisoriamente, por intermédio do responsável por seu acompanhamento e fiscalização, mediante termo circunstanciado, assinado pelas partes em até 15 (quinze) dias da comunicação escrita da CONTRATADA, com duração máxima de 90 (noventa) dias;
- O objeto será recebido definitivamente, por servidor ou comissão designada pela autoridade competente, mediante termo circunstanciado, assinado pelas partes, após o decurso do prazo de observação que comprove a adequação do objeto aos termos contratuais;
- Caso seja identificado defeitos, inadequações, vícios, ou incorreções resultantes da execução, a CONTRATADA é obrigada a reparar, corrigir, remover, reconstruir ou substituir, às suas expensas, no todo ou em parte, o objeto do contrato.

## **25 MATRIZ DE RISCO**

Uma das áreas mais importantes no Gerenciamento de Projetos é a área de gerenciamento de risco, sendo que o risco de um projeto é um evento ou condição incerta que, se ocorrer, terá um efeito positivo ou negativo sobre o projeto, como impactos no cronograma, no custo, no escopo ou mesmo na qualidade dos serviços.

A incerteza de eventos em potencial é avaliada a partir de duas perspectivas, a probabilidade e o impacto. A probabilidade representa a possibilidade de que um determinado evento ocorra e o impacto representa a sua consequência caso ele ocorra.

**ADMINISTRAÇÃO DOS PORTOS DE PARANAGUÁ E ANTONINA****DIRETORIA DE OPERAÇÕES (DOP)**

A Matriz de Riscos, também conhecida como Matriz de Probabilidade e Impacto, é utilizada para priorizar as ações e tipo de abordagem em relação aos riscos. Trata-se de uma ferramenta visual que classifica, qualitativamente, os pesos dos impactos e probabilidades, possibilitando visualizar rapidamente quais são os riscos que devem receber maior atenção. Via de regra, para o objeto do presente certame, foram avaliados somente os eventos que, se ocorrerem, terão um efeito negativo sobre o projeto.

Na Matriz de Risco apresentada no Anexo II, foram elencados os principais riscos a serem mitigados, porém é importante destacar que os riscos elencados não esgotam todas as possibilidades de riscos existentes para a execução dos serviços.

A Matriz de Risco desenvolvida para atendimento a este processo foi baseada no Manual de Gestão de Riscos, Controles Internos e Integridade da Gestão do Ministério do Desenvolvimento Regional, 1ª Edição – 2020.

A Figura 2 ilustra, de forma geral, as cinco escalas de impacto e de probabilidade, bem como demonstra os quatro níveis de riscos: pequeno, moderado, alto e crítico. A Figura 3 demonstra os aspectos de ordem estratégico-operacional e econômico-financeiro com as respectivas orientações. A Figura 4 demonstra as possíveis frequências observadas/esperadas e as respectivas orientações.

A Matriz de Risco completa pode ser consultada no ANEXO II deste edital.

ADMINISTRAÇÃO DOS PORTOS DE PARANAGUÁ E ANTONINA

DIRETORIA DE OPERAÇÕES (DOP)

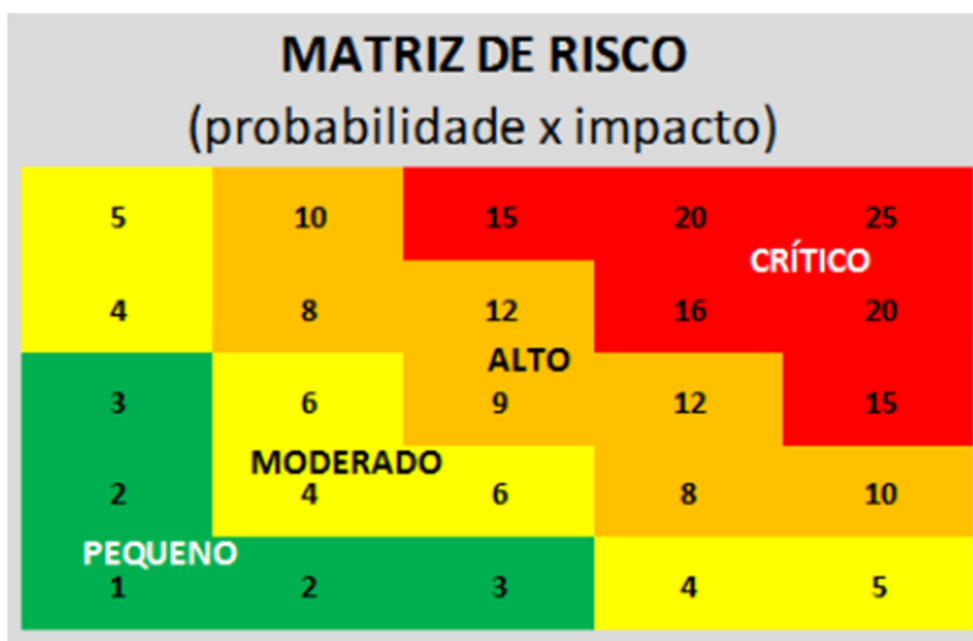


Figura 2. Matriz de Riscos

Impacto - Fatores para Análise						
Orientações para atribuição de pesos	Estratégico-Operacional				Econômico-Financeiro	Peso
	Resultados nas Políticas Públicas Setoriais	Resultados Organizacionais (entregas estratégicas e PPA)	Conformidade / Regulação	Imagem / Reputação	Orçamentário / Financeiro	
	25%	20%	15%	10%	30%	100%
	Impacto muito alto nas políticas públicas	Impacto muito alto nas metas estratégicas ou do PPA	Pode acarretar interrupção das atividades	Com destaque na mídia nacional e internacional, podendo atingir os objetivos estratégicos e a missão	> = 25%	5-Muito alto
	Impacto alto nas políticas públicas	Impacto alto nas metas estratégicas ou do PPA	Pode acarretar ações de caráter pecuniários (multas/dano ao erário)	Com algum destaque na mídia nacional, provocando exposição significativa	> = 10% < 25%	4-alto
	Impacto moderado nas políticas públicas	Impacto moderado nas metas estratégicas ou do PPA	Pode acarretar ações de caráter corretivo (determinação)	Pode chegar à mídia provocando a exposição por um curto período de tempo	> = 3% < 10%	3-Moderado
	Impacto baixo nas políticas públicas	Impacto baixo nas metas estratégicas ou do PPA	Pode acarretar ações de caráter orientativo (recomendação)	Tende a limitar-se às partes envolvidas	> = 1% < 3%	2-Baixo
	Pouco ou nenhum impacto	Pouco ou nenhum impacto nas metas estratégicas ou do PPA	Pouco ou nenhum impacto	Impacto apenas interno/sem impacto	< 1%	1-Muito baixo

Figura 3. Impacto – Fatores de Análise/Orientações para atribuição de pesos.

**ADMINISTRAÇÃO DOS PORTOS DE PARANAGUÁ E ANTONINA**

DIRETORIA DE OPERAÇÕES (DOP)

Peso	Faixa	Aspecto avaliativo	Frequência observada/esperada
1	Muito baixa	evento que pode ocorrer apenas em circunstâncias excepcionais	$\leq 20\%$
2	Baixa	evento pode ocorrer em algum momento	$> 20\%$ e $\leq 40\%$
3	Média	evento deve ocorrer em algum momento	$> 40\%$ e $\leq 60\%$
4	Alta	evento deve ocorrer na maioria das circunstâncias	$> 60\%$ e $\leq 80\%$
5	Muito alta	evento com altíssima probabilidade de ocorrência	$> 80\%$

Figura 4. Probabilidade/Orientações para atribuição de pesos.

A metodologia prevista no Manual de Gestão de Riscos, Controles Internos e Integridade apresenta as possíveis respostas a serem adotadas em função de cada nível de risco obtido. A Figura 5 apresenta a matriz de apetite aos riscos, com sua categorização conforme o impacto x probabilidade.

		PROBABILIDADE				
APETITE		1 Muito Baixa	2 Baixa	3 Média	4 Alta	5 Muito alta
IMPACTO	5 Muito Alto				ABSOLUTAMENTE INACEITÁVEL	
	4 Alto			INACEITÁVEL		
	3 Médio		ACEITÁVEL			
	2 Baixo	ACEITÁVEL				
	1 Muito Baixo					
NÍVEL DE RISCO			PEQUENO	MODERADO	ALTO	CRÍTICO

Figura 5. Nível de Risco/Resposta a Riscos.

**ADMINISTRAÇÃO DOS PORTOS DE PARANAGUÁ E ANTONINA**

DIRETORIA DE OPERAÇÕES (DOP)

**26 SEGURANÇA DO TRABALHO**

A CONTRATADA deverá atender aos requisitos básicos da Segurança, Meio Ambiente e Saúde e o Regulamento do Sistema de Gestão Integrado da APPA, que devem ser cumpridos durante a execução dos seus serviços, com vistas à prevenção de acidentes pessoais, danos aos equipamentos e às instalações da APPA, danos e incômodos a terceiros, preservando a saúde e o meio ambiente. As dúvidas poderão ser esclarecidas no local ou através do telefone (41) 3420- 1154.

- A CONTRATADA deverá fornecer obrigatoriamente a todos os seus empregados, gratuitamente, os EPIs aprovados pelo Ministério do Trabalho, conforme estes se façam necessários pela natureza e riscos do ambiente ou atividades contratadas, em conformidade com as especificações da NR-6, da Portaria nº 3.214/1978:
  - As suspensões dos trabalhos motivadas pela falta de observância do uso de EPI, não eximem a CONTRATADA das obrigações e penalidades constantes das cláusulas do contrato, referentes a prazo e multas;
  - A CONTRATADA deverá manter um arquivo com registros da entrega dos equipamentos de proteção individual para cada empregado, das reposições de elementos filtrantes e substituição dos EPI durante a vigência do contrato, assim como dos treinamentos dos empregados quanto ao uso e manutenção dos EPI, podendo ser verificados quando de interesse da APPA;
- Todos os equipamentos e acessórios utilizados devem atender as normas regulamentadoras do trabalho e os princípios ergonômicos pertinentes.

**27 DISPOSIÇÕES COMPLEMENTARES**

As presentes disposições complementares têm por objetivo o estabelecimento de



## **ADMINISTRAÇÃO DOS PORTOS DE PARANAGUÁ E ANTONINA**

### **DIRETORIA DE OPERAÇÕES (DOP)**

recomendações, normas e diretrizes que deverão ser seguidas pela CONTRATADA.

Os casos omissos e/ou eventuais dúvidas a respeito destas normas serão esclarecidos pela Comissão Permanente de Licitação e Cadastro (CPLC) desde que formalizadas à mesma dentro do prazo estabelecido no Edital. Após a apresentação das propostas de preços, prevalecerá o julgamento da APPA.

A CONTRATADA, ao apresentar a proposta de preços para estes serviços, esclarecerá que não encontrou quaisquer divergências nas normas gerais, nem tem dúvidas sobre os demais documentos. Toda e qualquer alteração, porventura indispensável, que modifique o estabelecido nestas especificações ou em seus anexos, deverá ser previamente submetida à aprovação da FISCALIZAÇÃO da APPA.

A omissão de qualquer procedimento técnico, ou normas neste ou em outros documentos contratuais, não exime a CONTRATADA da obrigatoriedade da utilização das melhores técnicas preconizadas para execução dos trabalhos, respeitando os objetivos básicos de funcionalidade e adequação dos resultados, bem como todas as normas da ABNT vigentes, e demais pertinentes.

Na proposta de preços deverá estar incluída toda e qualquer despesa direta e indireta referentes aos serviços deste Termo, inclusive os equipamentos individuais e coletivos de segurança no trabalho, mudanças, transporte e posicionamento de equipamentos, transportes de materiais, equipamentos diversos, etc.

Não se poderá alegar, em hipótese alguma, como justificativa ou defesa, pela CONTRATADA, desconhecimento, incompreensão, dúvidas ou esquecimento das cláusulas e condições, do contrato, do Edital e do Termo de Referência, bem como de tudo o que estiver contido nas normas, especificações e métodos da ABNT, e outras normas pertinentes. A existência e a atuação da FISCALIZAÇÃO em nada diminuirão a responsabilidade única, integral e exclusiva da CONTRATADA no que concerne aos serviços e suas implicações próximas ou remotas, sempre em conformidade com o contrato, o Código Civil e demais leis ou regulamentos vigentes, no Município, Estado e na União.

Todas as eventuais discrepâncias deverão ser comunicadas com a devida

**ADMINISTRAÇÃO DOS PORTOS DE PARANAGUÁ E ANTONINA****DIRETORIA DE OPERAÇÕES (DOP)**

antecedência à FISCALIZAÇÃO para as providências e compatibilizações necessárias.

**28 GARANTIA DE EXECUÇÃO DO CONTRATO**

A CONTRATADA deverá apresentar à APPA a garantia de execução contratual, correspondente a 5% (cinco por cento) do valor do contrato, no prazo de até 10 (dez) dias úteis após a celebração do respectivo instrumento, sob pena de aplicação de multa conforme previsto no Art. 267 do Regulamento Interno de Licitações e Contratos da APPA

Na hipótese de modificação do contrato originalmente pactuado, a garantia terá seu valor atualizado nas mesmas condições.

Caberá ao contratado optar por uma das seguintes modalidades de garantia:

- I - caução em dinheiro;
- II – seguro-garantia;
- III - fiança bancária.

**29 NATUREZA DO SERVIÇO E REGIME DE EXECUÇÃO**

Trata-se de serviço continuado com Regime de execução por preço unitário.

**30 ANEXOS**

- ANEXO I – Planilha Orçamentária de Preços;
- ANEXO II – Matriz de Risco.